

Fauna & Flora elektronica

Jean Werts & Joke De Sutter



Sabelsprinkhanen

Krekels

Veenmollen

Doornsprinkhanen

Veldsprinkhanen

Sprinkhanen & Krekels *Orthoptera*

laatst bijgewerkt 15-01-2024

Sprinkhanen & krekels

orde *Orthoptera*

Alfabetische index

Sprinkhanen kenmerken mannetjes – vrouwtjes

Sprinkhanen & Krekels fotoboek

suborde *Ensifera* – Langsprieten families lage landen

suborde *Caelifera* – Kortspriden families lage landen

Bibliografie

suborde *Ensifera* – Langsprieten families lage landen

<u>Tettigoniidae</u>	Sabelsprinkhanen
<u>Gryllidae</u>	Krekels
<u>Myrmecophilidae</u>	Mierenkrekels
<u>Gryllotalpidae</u>	Veenmollen
<u>Rhaphidophoridae</u>	Grottensprinkhanen



WIKIPEDIA
De vrije encyclopedie

De paardenhaarworm kan de hersenen van sprinkhanen en krekels beïnvloeden. De gastheer wordt aangezet tot het opzoeken van water, zodat de volwassen worm de gastheer kan verlaten en soortgenoten kan opzoeken om te paren.



familie *Tettigoniidae* – Sabelsprinkhanen subfamilies lage landen

<u><i>Bradyporinae</i></u>	Zadelsprinkhaan
<u><i>Conocephalinae</i></u>	Spitskop
<u><i>Meconemarinae</i></u>	Boomsprinkhanen
<u><i>Phaneropterinae</i></u>	Zaagsprinkhanen, Struiksprinkhanen, Sikkelsprinkhanen...
<u><i>Tettigoniinae</i></u>	Sabelsprinkhanen

De sabelsprinkhanen leven naargelang de soort in bomen, struiken of lage vegetaties waar ze zich voeden met planten en/of dieren (vlinders, vliegen, slakken, bladluizen, insectenlarven enz.). Opvallend is dat de nymfen soms een ander dieet hebben dan de volwassen dieren. Zo zijn bij de heidesabelsprinkhaan, greppelsprinkhaan, gewoon en zuidelijk spitskopje de nymfen carnivoor of omnivoor en de volwassen dieren herbivoor. Deze 1 tot 4 cm grote soorten overwinteren als ei. De eieren worden los afgezet in de bodem of in stengels, schors of bladeren waarna deze na 1 tot 7 (meestal 1 à 2) jaar in de lente tot ontwikkeling komen om vervolgens 5 tot 9 nymfale stadia te doorlopen om uiteindelijk een volwassen dier te worden. De wijfjes herken je aan het bezit van een duidelijk zichtbare legboor. Deze is soms bij de onvolwassen dieren nog niet duidelijk zichtbaar.

Bron: saltabel



subfamilie *Bradyporinae* - Zadel sprinkhaan

soorten lage landen

Ehipigger diurnus

Zadel sprinkhaan



subfamilie *Conocephalinae* - Spitskop soorten lage landen

<u><i>Conocephalus dorsalis</i></u>	Gewoon spitskopje
<u><i>Conocephalus fuscus</i></u>	Zuidelijk spitskopje
<i>Ruspolia nitidula</i>	Grote spitskop



subfamilie *Meconemarinae* – Boomsprinkhanen

soorten lage landen

<u><i>Meconema meridionale</i></u>	Zuidelijke boomsprinkhaan
<u><i>Meconema thalassinum</i></u>	Boomsprinkhaan



subfamilie *Phaenopterinae* soorten lage landen

<u><i>Barbitistes serricauda</i></u>	Zaagsprinkhaan
<i>Isophya kraussii</i>	Duits propje
<i>Leptophyes albovittata</i>	Oostelijke struiksprinkhaan
<u><i>Leptophyes punctatissima</i></u>	Struiksprinkhaan
<u><i>Phanoptera falcata</i></u>	Sikkelsprinkhaan
<i>Phanoptera nana</i>	Zuidelijke sikkelsprinkhaan



subfamilie *Tettigoniinae* - Sabelsprinkhanen

soorten lage landen

<u><i>Bicolorana bicolor</i></u>	Lichtgroene sabelsprinkhaan
<u><i>Decticus verrucivorus</i></u>	Wrattenbijter
<i>Gampsocleis glabra</i>	Kleine wrattenbijter
<u><i>Metrioptera brachyptera</i></u>	Heidesabelsprinkhaan
<u><i>Pholidoptera griseoptera</i></u>	Bramensprinkhaan
<u><i>Platycleis albopunctata</i></u>	Duinsabelsprinkhaan
<u><i>Roeseliana roeselii</i></u>	Greppelsprinkhaan
<u><i>Tesselana tesselata</i></u>	Dobbelsteensprinkhaan
<u><i>Tettigonia cantans</i></u>	Kleine groene sabelsprinkhaan
<u><i>Tettigonia viridissima</i></u>	Grote groene sabelsprinkhaan



familie *Gryllidae* – Krekels subfamilies lage landen

<u><i>Gryllinae</i></u>	Huiskrekel, Spookkrekel, Veldkrekel ...
<u><i>Nemobiinae</i></u>	Boskrekel
<u><i>Oecanthinae</i></u>	Boomkrekel

Krekels herkennen we aan de antennes die even lang of langer dan het lichaam zijn én het ruggelings afgeplatte lichaam, de zeer lange, behaarde, geledede cerci (twee voeldraden aan het uiteinde van het achterlijf) en de tarsi (aan de scheen zit de voet die bestaat uit enkele tarsleedjes en vaak eindigt met een klauwtje) met 3 in plaats van 4 (zoals bij de sabelsprinkhanen) leden. Van de veld- en doornsprinkhanen onderscheiden ze zich ook door de lange sprieten. Krekels zijn circa 1 tot 3 cm groot en leven laag bij de grond in holletjes op kale grond (Veldkrekel), in de strooisellaag van bossen en struwelen (Boskrekel) of in huizen (Huiskrekel). Ze voeden zich vooral met dood organisch materiaal, maar ook met levende planten en dieren. Ze verraden hun aanwezigheid dikwijls door hun geluid (van 's namiddags tot 's avonds of 's nachts). De eieren worden los of in een cluster in de bodem gelegd en komen na 1 à 2 jaar tot ontwikkeling. De nimfe ondergaat ca. 10 vervellingen. Vrouwelijke krekels zijn in het bezit van een legboor. Bron: Saltabel.



subfamilie *Gryllinae* soorten lage landen

<u><i>Acheta domesticus</i></u>	Huiskrekel
<u><i>Eumodicogryllus bordigalensis</i></u>	Spoorkrekel
<u><i>Gryllodes sigillatus</i></u>	Dierentuinkrekel
<i>Gryllus bimaculatus</i>	Zuidelijke veldkrekel
<u><i>Gryllus campestris</i></u>	Veldkrekel



subfamilie *Nemobiinae* soorten lage landen

[Nemobius sylvestris](#)

Boskrekel



subfamilie *Oecanthinae* - Boomkrekel soorten lage landen

[Oecanthus pellucens](#)

Boomkrekel



familie *Myrmecophilidae* – Mierkrekelsoorten lage landen

[Myrmecophilus acervorum](#)

Mierenkrekel



familie *Gryllotalpidae* – Veenmollen soorten lage landen

Gryllotalpa gryllotalpa

Veenmol

De Veenmol is verwant aan de krekels, maar de antennes zijn kort en een legboor ontbreekt. De Veenmol is echter onmiskenbaar te herkennen omwille van zijn voorpoten die tot graafpoten verbreed zijn. De enkele cm grote Veenmol (*Gryllotalpidae*; 1 soort in België) wordt tot de krekels gerekend, maar onderscheidt zich hierin van door de tot graafpoten vervormde voorpoten, de antennes die korter zijn dan het lichaam en de ontbrekende legboor (bij de wijfjes). Deze soort leeft het hele jaar door ondergronds waar hij zich voedt met dierlijk (insectenlarven, regenwormen,...) en plantaardig voedsel. De eitjes worden in een nest in de bodem gelegd. De Veenmol overwintert als nimf of imago.

Rond april tot mei kan je 's avonds de luide zang van de (zeldzame) Veenmol waarnemen. Je kan hem proberen te vangen door plankjes e.d. op te tillen of potten bij zijn gangen in te graven.

Bron: saltabel



familie *Rhaphidophoridae* – Grottensprinkhanen

soorten lage landen

Diestramenna asynamora

Kassprinkhaan



suborde *Caelifera* – Kortsprieten families lage landen

<u><i>Acrididae</i></u>	Veldsprinkhanen
<u><i>Tetrigidae</i></u>	Doornsprinkhanen





familie *Acrididae* – Veldsprinkhanen soorten lage landen

<i>Anacridium aegyptium</i>	Egyptische sprinkhaan
<u><i>Calliptamus italicus</i></u>	Italiaanse rozevleugel
<u><i>Chorthippus albomarginatus</i></u>	Kustsprinkhaan
<u><i>Chorthippus apricarius</i></u>	Locomotiefje
<u><i>Chorthippus biguttulus</i></u>	Ratelaar
<u><i>Chorthippus brunneus</i></u>	Bruine sprinkhaan
<u><i>Chorthippus dorsatus</i></u>	Weidesprinkhaan
<u><i>Chorthippus mollis</i></u>	Snortikker
<u><i>Chorthippus vagans</i></u>	Steppensprinkhaan
<u><i>Chrysochraon dispar</i></u>	Gouden sprinkhaan

De veldsprinkhanen onderscheiden zich van de doornsprinkhanen door hun halsschild dat niet tot aan de achterlijfspunt reikt. Deze 1 tot 4 cm grote soorten komen voor in allerlei soorten graslanden en aanverwanten waar ze zich uitsluitend met planten (vnl. grassen) voeden. In het najaar worden de eieren in een pakket in of op de bodem (of in afgebroken stengels in het geval van de Gouden sprinkhaan) afgezet. Deze komen na 1 jaar tot ontwikkeling vanaf de maand mei, de nymfen zijn dan 4 tot 6 vervellingen later rond juni-juli volwassen. Bij de wijfjes zijn er aan het uiteinde van het achterlijf 4 eilegklepjes aanwezig, terwijl er bij de mannetjes enkel een subgenitale plaat aanwezig is. Bron: Saltabel



familie *Acrididae* – Veldsprinkhanen soorten lage landen

<i>Euchorthippus declivus</i>	Franse prairiesprinkhaan
<u><i>Euthystira brachyptera</i></u>	Kleine goudsprinkhaan
<u><i>Gomphocerippus rufus</i></u>	Rosse sprinkhaan
<u><i>Locusta migratoria</i></u>	Europese treksprinkhaan
<u><i>Myrmeleotettix maculatus</i></u>	Knosprietje
<u><i>Oedipoda caerulea</i></u>	Blauwvleugelsprinkhaan
<u><i>Oedipoda germanica</i></u>	Roodvleugelsprinkhaan
<i>Omocestus haemorrhoidalis</i>	Bruin schavertje
<u><i>Omocestus rufipes</i></u>	Zwart wekkertje, Negertje
<u><i>Omocestus viridulus</i></u>	Wekkertje



familie *Acrididae* – Veldsprinkhanen soorten lage landen

<u><i>Pseudochorthippus montanus</i></u>	Zompsprinkhaan
<u><i>Pseudochorthippus parallelus</i></u>	Krasser
<i>Psophus stridulus</i>	Klappersprinkhaan
<u><i>Sphingonotus caerulans</i></u>	Kiezelsprinkhaan
<u><i>Stenobothrus lineatus</i></u>	Zoemertje
<i>Stenobothrus nigromaculatus</i>	Brommer
<u><i>Stenobothrus stigmaticus</i></u>	Schavertje
<u><i>Stethophyma grossum</i></u>	Moerassprinkhaan



familie *Tetrigidae* – *Doorntje* soorten lage landen

<u><i>Tetrix bipunctata</i></u>	Bosdoorntje
<u><i>Tetrix ceperoi</i></u>	Zanddoorntje
<u><i>Tetrix subulata</i></u>	Zeggedoorntje
<u><i>Tetrix tenuicornis</i></u>	Kalkdoorntje
<u><i>Tetrix undulata</i></u>	Gewoon doorntje

Doornsprinkhanen zijn 1 à 1,5 cm grote kortsprieten met een halsschild dat naar achteren tot aan de achterlijfspunt verlengd is. Ze leven vooral van algen en mossen, maar ook van planten, droge bladeren... Doorntjes zijn overdag actief en leven op de bodem, meestal op kale grond, vaak in vochtige omstandigheden. Ze kunnen goed zwemmen en duiken en meestal ook goed vliegen. Van sommige soorten doornsprinkhanen komen zowel kort- als langvleugelige exemplaren voor.

De eieren worden in een cluster van 10 tot 20 samengekitte eieren in de grond gelegd, waar ze na 1 of 2 jaar tot ontwikkeling komen. De dieren doorlopen 5 à 6 nymfale stadia vooraleer ze volwassen zijn. Overwintering gebeurt als nymf en/of imago (= volwassen dier). De wijfjes herken je aan de 4 eilegklepjes aan het achterlijfsuiteinde.

Doornsprinkhanen kunnen gans het jaar door waargenomen worden, maar de grootste aantallen volwassen (en dus met zekerheid te determineren) dieren vinden we in april tot mei en september. **Bron:** saltabel



alfabetische index

A B C D E F G H I J K L M
N O P Q R S T U V W X Y
Z



A

Acheta domesticus



B

Barbitistes serricauda

Bicolorana bicolor

Blauwvleugelsprinkhaan

Boomkrekkel

Boomsprinkhaan

Bosdoorntje

Boskrekkel

Bramensprinkhaan

Bruine sprinkhaan



C

Calliptamus italicus

Chorthippus albomarginatus

Chorthippus apricarius

Chorthippus biguttulus

Chorthippus brunneus

Chorthippus dorsatus

Chorthippus mollis

Chorthippus vagans

Chrysochraon dispar

Conocephalus dorsalis

Conocephalus fuscus



D

Decticus verrucivorus

Dierentuinkrekel

Dobbelsteensprinkhaan

doorntje (Gewoon)

Duinsabelsprinkhaan



E

Ephigger diurnus

Eumodicogryllus bordigalensis

Europese treksprinkhaan

Euthystira brachyptera



G

Gewoon doorntje

Gewoon spitskopje

Gomphocerippus rufus

Gouden sprinkhaan

goudsprinkhaan (Kleine)

Greppelsprinkhaan

groene sabelsprinkhaan (Grote)

groene sabelsprinkhaan (Kleine)

Grote groene sabelsprinkhaan

Gryllodes sigillatus

Gryllotalpa gryllotalpa

Gryllus campestris



H

Heidesabelsprinkhaan

Huiskrekel





Italiaanse rozevleugel



K

Kalkdoorntje

Kiezelsprinkhaan

Kleine goudsprinkhaan

Kleine groene sabelsprinkhaan

Knosprietje

Krasser

Kustsprinkhaan



L

Leptophyes punctatissima

Lichtgroene sabelsprinkhaan

Locomotiefje

Locusta migratoria



M

Meconema meridionale

Meconema thalassinum

Metrioptera brachyptera

Mierenkrekel

Moerassprinkhaan

Myrmecophilus acervorum

Myrmeleotettix maculatus



N

Nemobius sylvestris



O

Oecanthus pellucens

Oedipoda caerulescens

Oedipoda germanica

Omocestus rufipes

Omocestus viridulus



P

Phaneroptera falcata

Pholidoptera griseoptera

Platycleis albopunctata

Pseudochorthippus montanus

Pseudochorthippus parallelus



R

Ratelaar

Roesseliana roeselii

Roodvleugelsprinkhaan

Rosse sprinkhaan



S

Schavertje

Sikkelsprinkhaan

Snortikker

Sphingonotus caerulans

spitskopje (Gewoon)

Spoorkrekel

Stenobothrus lineatus

Stenobothrus stigmaticus

Steppesprinkhaan

Stethophyma grossum

Struiksprinkhaan



T

Tessellana tessellata

Tetrix bipunctata

Tetrix ceperoi

Tetrix subulata

Tetrix tenuicornis

Tetrix undulata

Tettigonia cantans

Tettigonia viridissima



V

Veenmol

Veldkrekel



W

Weidesprinkhaan

Wekkertje

Wrattenbijter



Z

Zaagsprinkhaan

Zadelsprinkhaan

Zanddoorntje

Zeggedoorntje

Zoemertje

Zompsprinkhaan

Zuidelijk spitskopje

Zuidelijke boomsprinkhaan

Zwart wekkertje



Bibliografie



<https://waarneming.nl/>

<https://waarnemingen.be/>

<https://www.nederlandsesoorten.nl/>

<https://www.naturetoday.com/intl/nl/home>

<https://www.natuurpunt.be/>

<https://nl.wikipedia.org/wiki/Hoofdpagina>



soortzoeker
Sprinkhanen en krekels

De Nederlandse sprinkhanen en krekels (Orthoptera)
Wim Bakker, Jaap Bosman, Floris Brekelmans, Ed Colijn, Rob Felix, Mark Grutters, Wilbert Kerkhof & Roy Kleukers



8
2015 ENTOMOLOGISCHE TABELLEN

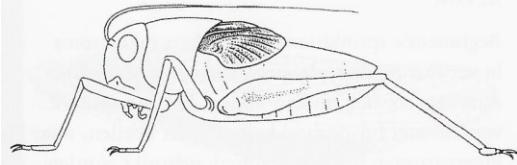
WETenschappelijk Instituut voor Natuur- en Milieukunde

Zoekkaarten Natuur van Nederland
Sprinkhanen en krekels

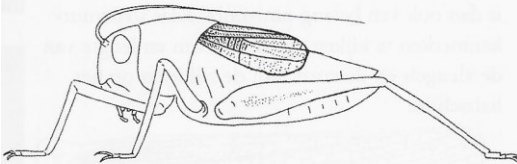
natuurpunt  Educatie

Klasse Insecta





39



40

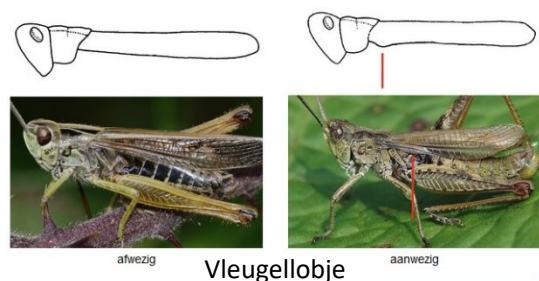
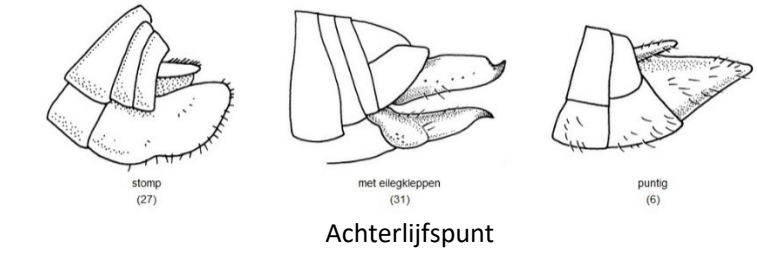
Figuur 39-40: Verschil tussen nimfen en volwassen sabelsprinkhanen. 38. Nimf, de achtervleugels hebben simpele parallelle aders aan de buitenzijde, 39. Volwassen sabelsprinkhaan met korte vleugels. De voorvleugels hebben een cellenstructuur.

Cursus Sprinkhanen - Natuurpunt Educatie.

SABELSPRINKHANEN



VELDSPRINKHANEN



niet-opvallende dieren

opvallende dieren
 Blauwvleugel
 Europese treksprinkhaan
 Moerassprinkhaan

achterlijfspunt stomp

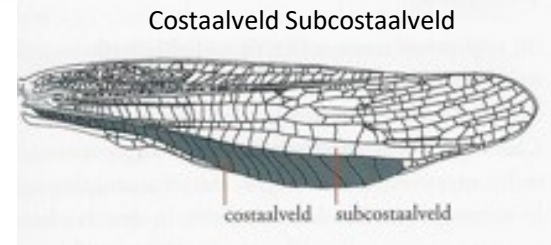
achterlijfspunt scherp
 Kleine goudsprinkhaan
 Gouden sprinkhaan

antennes niet verbreed

zijkielen X-vormig
Bruin schavertje
 Rosse sprinkhaan
 Knopsprietje

niet verbreed vleugelmiddenveld

verbreed middenveld
 Locomotiefje
 Schavertje
 Zoemertje



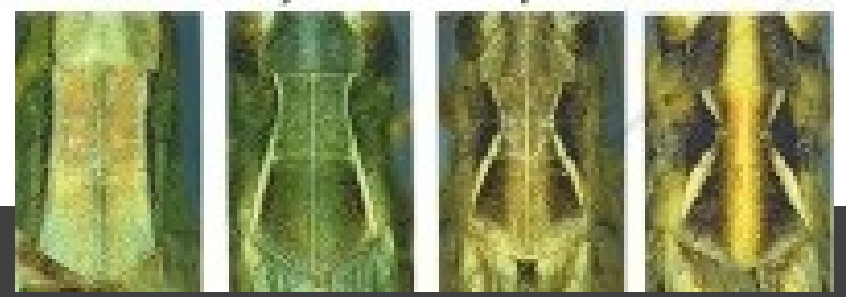
vleugellobje aanwezig

vleugellobje afwezig
 Negertje
 Wekkertje

zijkielen halsschild hoekig
 Steppespr. - Ratelaar
 Snortikker - Bruine spr.

zijkiel (bijna) recht of vr: korte vleugels
 Kustspr. - Krasser
 Zompspr. - Weidespr.

Zijkielen

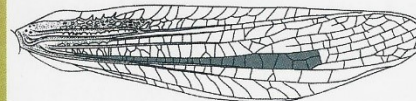
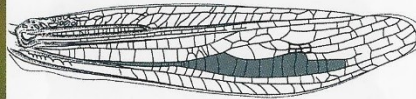
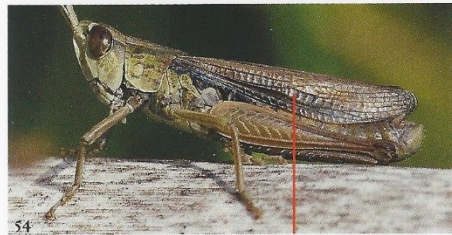
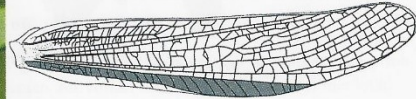
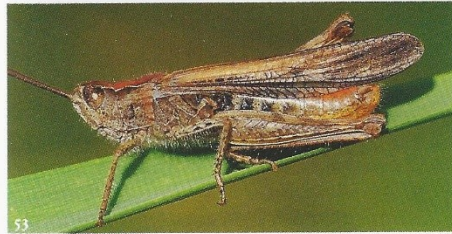
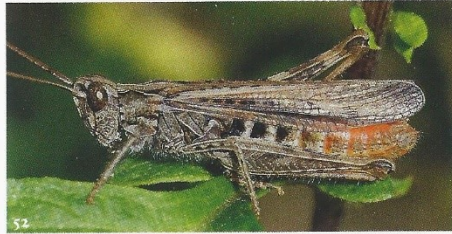
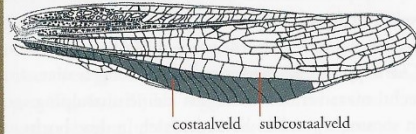
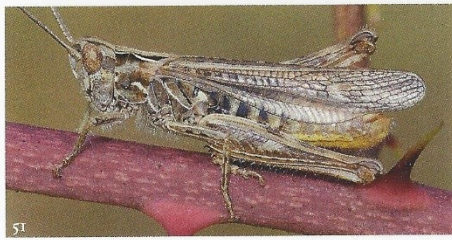


Kustsprinkh. Vrijwel recht Wekkertje Zwak gebogen Ratelaar geknikt Knopsprietje Sterk geknikt

Bron: natuurpunteducatie
 Bron: entomologische tabellen 2015 8



Costaalveld en subcostaalveld



Vleugellengte

De vleugellengte varieert sterk tussen de soorten en wordt vaak voor de determinatie gebruikt. Daarbij is het lastig dat bij sommige kortvleugelige soorten (zoals gewoon spitskopje, greppelsprinkhaan, gewoon doortje, krasser en zompsprinkhaan) soms langvleugelige individuen optreden. Deze vormen zijn apart in de determinatiesleutel opgenomen.

Vleugeladers en -cellen

Bij de determinatie van veldsprinkhanen worden van oudsher veel vleugelkenmerken gebruikt. Omdat dit lastig is voor beginnende sprinkhaanonderzoekers hebben we dit in de sleutel zoveel mogelijk vermeden. Het was alleen onvermijdelijk voor het onderscheid tussen bruine sprinkhaan, ratelaar en snortikker (fig. 51-53) en tussen kustsprinkhaan en weidesprinkhaan (fig. 54-55).

Figuur 51-53: Costaalveld en subcostaalveld voorvleugel ♂ ratelaargroep. 51. ratelaar, 52. snortikker, 53. bruine sprinkhaan. **Figuur 54-55:** Radiaalveld voorvleugel ♂. 54. kustsprinkhaan, 55. weidesprinkhaan.

Bron: entomologische tabellen 2015 8
De Nederlandse sprinkhanen en krekels.

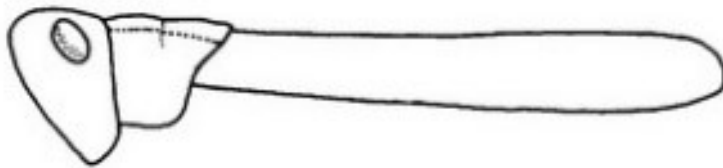


Vleugellobje

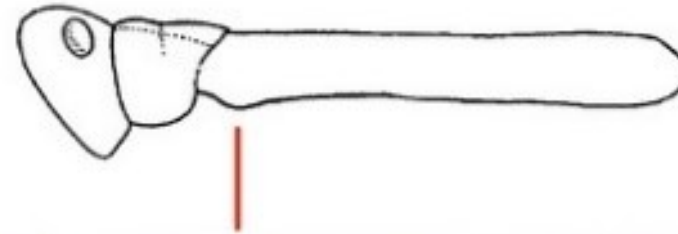
Bron: entomologische tabellen 2015 8
De Nederlandse sprinkhanen en krekels.

Vleugellobje

Bij veldsprinkhanen is het vleugellobje (ook wel *Chorthippus*-lobje genoemd) een belangrijk, maar lastig kenmerk. Bij soorten van het genus *Chorthippus* is de rand van de voorvleugels niet recht, maar vertoont deze een kleine uitstulping. In sommige gevallen bevinden zich in deze bocht een aantal extra cellen (fig. 56-58). In het veld kun je dit lobje het beste zien door een wit papiertje onder de voorvleugel te schuiven. Overigens is dit lobje niet bij alle soorten even duidelijk. Bij de kustsprinkhaan ontbreekt het lobje vaak zelfs helemaal.



afwezig



aanwezig



Zijkielen



Kustsprinkhaan
Vrijwel recht



Wekkertje
Zwak gebogen



Ratelaar
geknikt



Knosprietje
Sterk geknikt

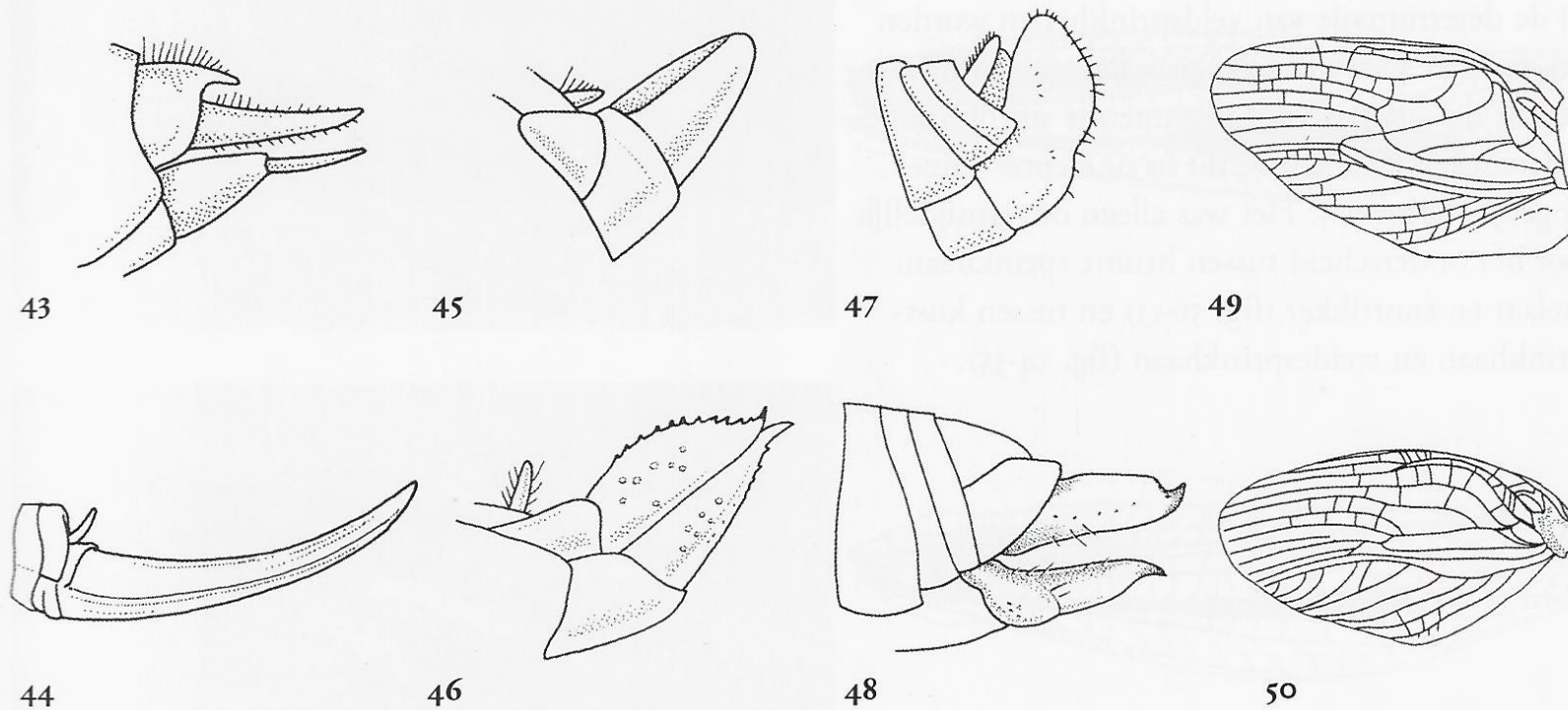
Zijkielen

Bij veldsprinkhanen is de vorm van de zijkielen van belang. De zijkielen zijn lengterichels op het halsschild. Over de zijkielen loopt vaak een brede of smalle, lichte lengteband, die de vorm van de kielen volgt. De vorm van de zijkielen kan variëren van vrijwel recht tot sterk geknikt (fig. 59-62).

Bron: entomologische tabellen 2015 8
De Nederlandse sprinkhanen en krekels.



Mannetje - Vrouwtje



Figuur 43-50: Verschil tussen mannetjes en vrouwtjes, 43. sabelsprinkhaan, achterlijfspunt ♂, 44. sabelsprinkhaan, achterlijfspunt ♀, 45. doornsprinkhaan, achterlijfspunt ♂, 46. doornsprinkhaan, achterlijfs ♀, 47. veldsprinkhaan, achterlijfspunt ♂, 48. veldsprinkhaan, achterlijfspunt ♀, 49. veenmol, voorvleugel ♂, 50. veenmol, voorvleugel ♀.

Bron: entomologische tabellen nr 8 De Nederlandse sprinkhanen & Krekels

